

刚毛。第2疣足仅具简单刚毛。第3疣足开始出现芒刺的足刺状刚毛，上方和下方均为翼状刚毛。第8—12疣足背上方具细长简单腹刚毛，止于第32疣足。

虫体无鳃囊。

标本均不完整，最长的具39刚节，长17mm，宽（包括疣足）5.2mm。

地理分布 南海。

分类讨论 此种沈寿彭、吴宝铃（1993）根据标本具无柄眼和2个触手而建立了新多齿鳞虫属 *Neopolyodontes*。Pettibone（1989）对蠕鳞虫科 Acoetidae = Polyodontidae 作了系统的总结，纠正了 Fauchald 的错误，指出真齿鳞虫属具2个触手而不是3个触手（Fauchald, 1977），因此新多齿鳞虫属应归并到真齿鳞虫属为宜。沈寿彭、吴宝铃论文（1993）发表后，Pettibone 致函吴宝铃，对该文作者发表的新种提出宝贵意见。

XLVIII. 沙蠕虫属 *Zachsiella* Buzhinskaja, 1982

口前叶双叶型，一对具深色素的大眼位于口前叶的两侧，前部突出，形成透明晶状体。一对大眼后各有1小眼点。具3个触手，中央触手具短茎，位于口前叶后部，侧触手一对从两大眼内侧伸出。触角一对，长而光滑。鳞片位于第2、4、5、7……节，与背须交替排列。第一节疣足具一根足刺、一对短触须，无刚毛。第2节具第一对鳞片，疣足亚双叶型，具背足刺而无背刚毛；腹叶具带锯齿的毛状刚毛。腹足刺状刚毛始于第3体节。从第9节起，背背叶具纺锤腺，无背刚毛；腹叶具毛状刚毛和粗足刺状刚毛。无鳃囊。

模式种：黑斑沙蠕虫 *Zachsiella nigromaculata* (Grube, 1878)。

本属只有一种（Pettibone, 1989）。属名纪念30年代逝世的苏联多毛类学者 Закус。

(109) 黑斑沙蠕虫 *Zachsiella nigromaculata* (Grube, 1878) (图 137)

Panthalis nigromaculata Grube, 1878: 50, pl. 4, fig. 2.

Eupanthalis nigromaculata Horst, 1917: 134, pl. 29, figs. 1—4; Strelzov, 1968: 142; 1972: 312, figs. 3F, 16A—D, 17A—F.

Zachsiella nigromaculata Бужинская, 1982: 36; Pettibone, 1989: 32—35, figs. 18, 19.

标本采集地 北部湾，南海。

形态特征 口前叶双叶型，一对具深色素的大眼位于口前叶的两侧，前部突出，形成透明晶状体。一对大眼后各有一个小眼点。具三个触手，中触手具短茎，位于口前叶后部，侧触手一对从两大眼内侧伸出。触角一对，长而光滑。

鳞片卵圆型，光滑薄脆，位于第2、4、5、7……节，与背须交替排列。前几对鳞片盖住体背面，后面的鳞片不能完全覆盖背中部。大部分与鳞片上具大黑色素斑。

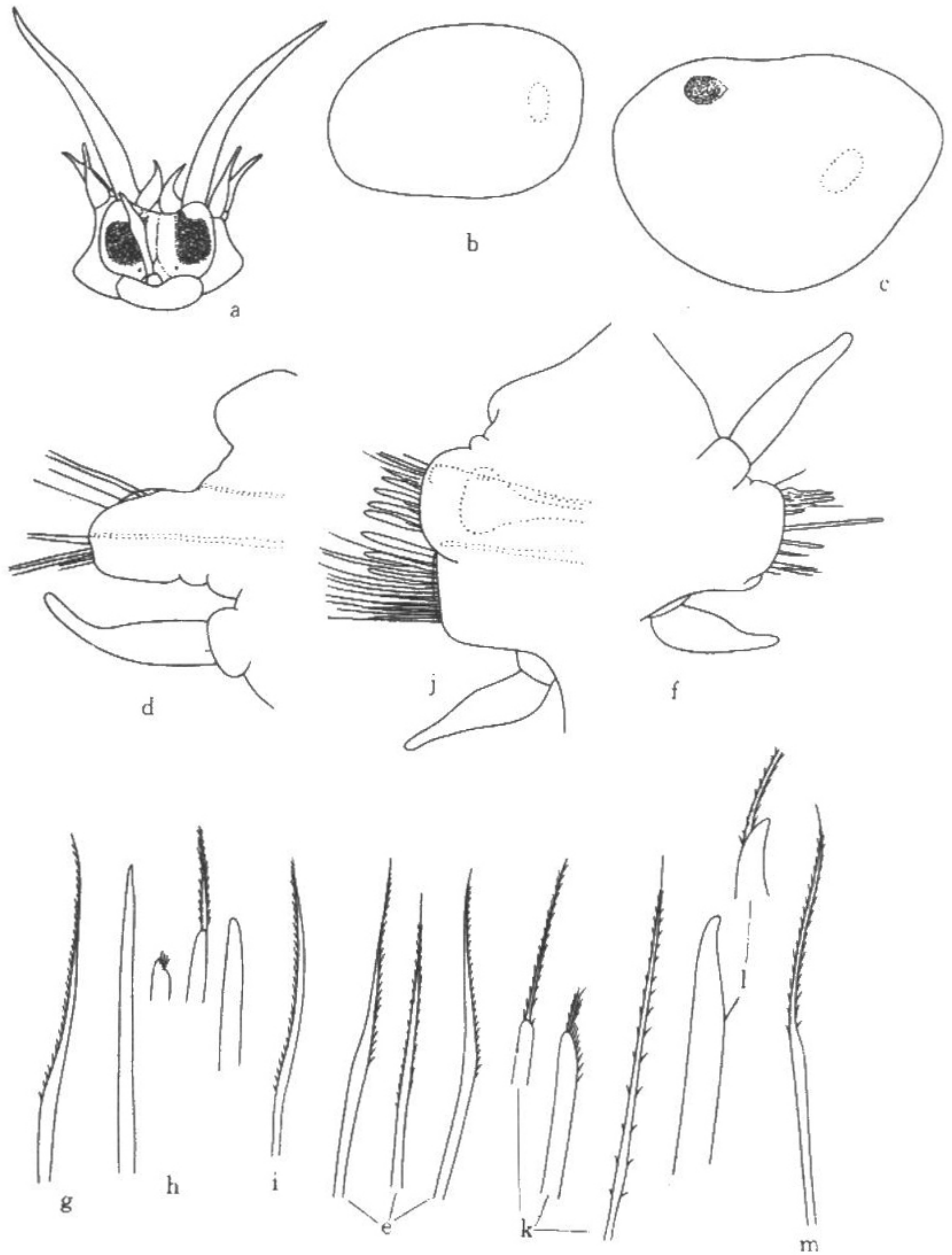


图 137 黑斑沙蠕虫 *Zachsiella nigromaculata* (Grube) (仿 Pettibone, 1989)

- a. 口前叶背面观； b. 右侧第 5 个鳞片； c. 体中部右侧鳞片； d. 第 2 节右侧疣足；
 e. 第 2 体节右侧疣足腹叶的上、中、下层腹刚毛； f. 第 3 体节右侧疣足；
 g-i. 第 3 体节右侧疣足腹叶的上、中、下层腹刚毛； j. 第 9 体节右侧疣足；
 k-m. 第 9 体节右疣足的上、中、下层腹刚毛。

第 1 节从背面明显可见，具项叶，疣足具足刺和背腹须，无刚毛。第 2 节具第 1 对鳞片，疣足亚双叶型，具背足刺而无背刚毛；腹须比其后体节的长；腹叶刚毛皆为带锯齿的毛状刚毛。

第 3-8 体节背叶小而圆，无背刚毛；腹叶上下部刚毛与第 2 体节的相似，中部开始出现粗足刺状刚毛。

从第9节起，背叶变得宽而圆，具背足刺和纺锤腺，无背刚毛；腹叶上部刚毛有两种：粗足刺状刚毛和具半螺旋刺毛的毛状刚毛；中部刚毛为粗足刺状刚毛；下部刚毛与前面几节的相似。

疣足无鳃囊。

标本长不完整，宽约4mm。

地理分布 菲律宾，印度尼西亚，南海。

XLIX. 新斑鳞虫属 *Neopanthalis* Strelzov, 1968

口前叶具两个大眼柄，背部愈合，远端具眼点。触手3个：两个小触手位大眼柄的前部，一个中触手位于后部。具一对长而具乳突的腹触角。第1节从背面明显可见，具中项叶。鳞片薄而透明，位于第2、4、5、7、……体节。背须具短基节。从第9节起，背叶变宽大，内具纺锤腺；上组腹刚毛有两种：1，长而粗，具芒刺；2，短而细，呈羽状。

模式种：新斑鳞虫 *Neopanthalis pelamida* Strelzov, 1968。

全世界共2种，中国海有一种。

(110) 刺须新斑鳞虫 *Neopanthalis muricatus* Shen et Wu, 1993 (图138)

Neopanthalis muricatus 沈寿彭、吴宝铃, 1993: 536—541, 图2, a-h.

标本采集地 南海南沙群岛，水深97m，泥沙质海底。

形态特征 口前叶两个眼柄愈合在一起，呈葫芦状，眼点不明显。触手3个：两个短小，位于葫芦体的前端，具粗基节；这两个头触手愈合在一起，仅端节前端分离；中央触手细长，位于口前叶中部。触角一对，较细长，背面布满小刺，无色斑。背腹须细，长约基节的1/2。第2疣足小，其上具一束长毛状刚毛，腹须比以上体节的长。第3疣足具粗长的背须，腹须粗状，前端细；背刚叶退化，呈耳状；腹刚毛叶具短的刚毛。其后的疣足形状均相似，但鳞片和疣足的背须均较小；背须超出疣足末端。由第4疣足始，具4种粗的腹刚毛；背面具有细长而呈竹节状的发状刚毛；腹面有具翼腹刚毛。刚毛均为简单型。

身体无鳃囊。

标本均不完整，最长的具29刚节，宽（包括疣足）10mm。

地理分布 南海南沙群岛。